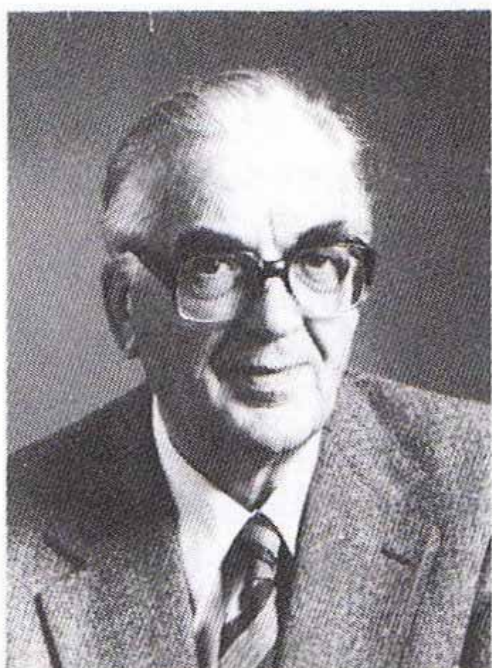


RAVSTED MEJERI

1887 - 1987

Ravsted mejeri blev oprettet i 1887 som andelsmejeri. Mejeriet oprettedes med 450 køer. I 1914 gik koantallet tilbage til 250.



Emil Christensen

I 1917 brændte mejeriet og blev nyopført under medvirken af Jepsen og Sohn, Flensborg. Før branden fandtes der på mejeriet et elektricitetsværk, der foruden mejeriet også forsynede byen med elektricitet.

I 1919 overgik mejeriet til privat drift. Mejeriet blev købt af et foretagende på Sjælland, men dette varede kun ca. 1 år.

I 1920 købte C.J. Sørensen mejeriet, og drev det til 1925.

I 1925 blev mejeriet købt af Hans Frederik Lystager, der tillige var fa-

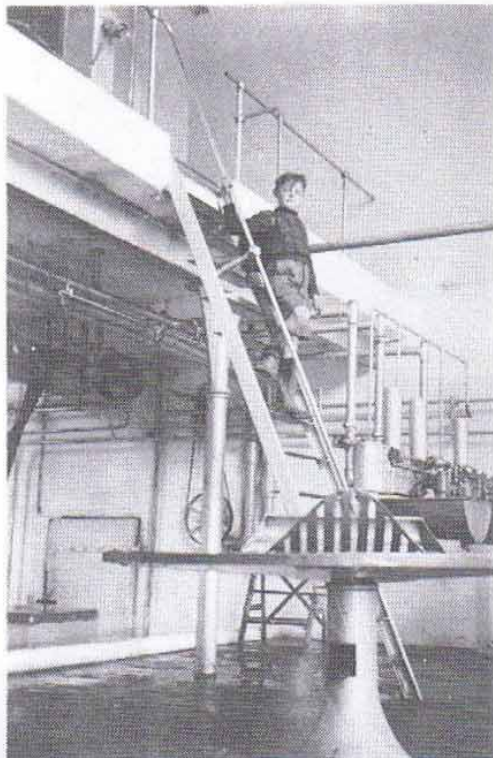
brikant og ejer af Jyderup Margarinefabrik. Bestyrer på mejeriet var fra 1925 - 1932 Alfred Viggo Christiansen.

I 1927 havde mejeriet 101 leverandører med 950 køer, heraf 7 leverandører med over 20 køer.

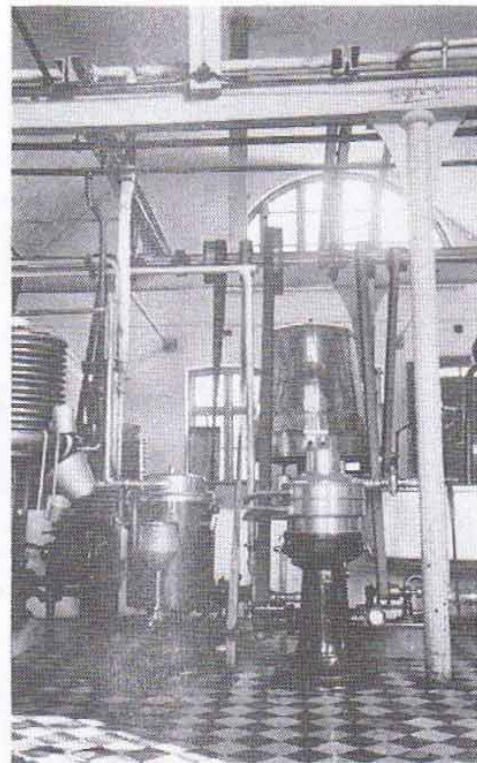
I 1932 blev mejeriet overtaget af Emil Christensen, der kom fra Vendsyssel og som stadig aktiv er med i driften af mejeriet. I 1980 ændredes mejeriet til et aktieselskab, hvor begge Emil Christensens sønner Benny og Mogens kom med i selskabet.



Ravsted Mejeri ca. 1912.



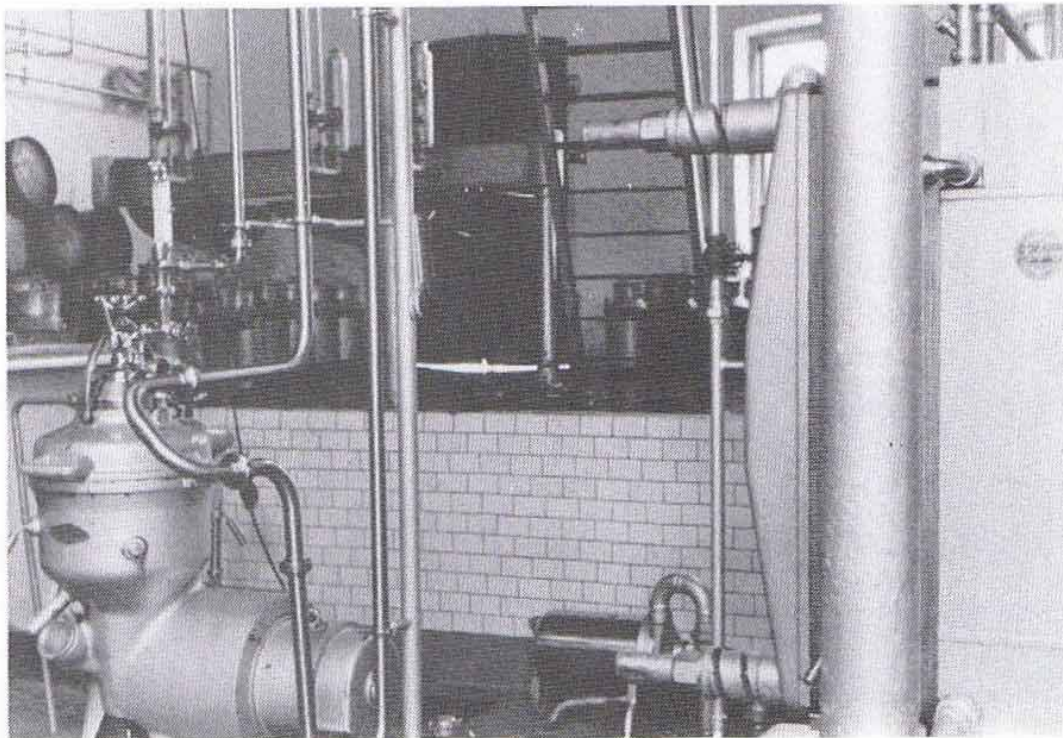
Perron med resttømmer 1940.



Mejeriets skummesal m. centrifuge og flødepasteur ca. 1930.

I 1934-35 blev der på mejeriet installeret syrningsanlæg til retur-skummetmælken til foderbrug. Før

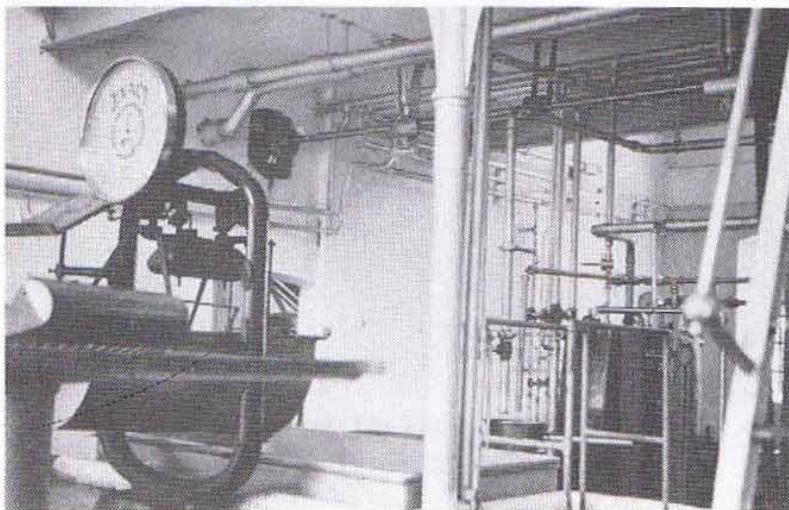
denne tid var skummetmælken, der blev sendt tilbage i spande nypasteuriseret og varm. Men på grund



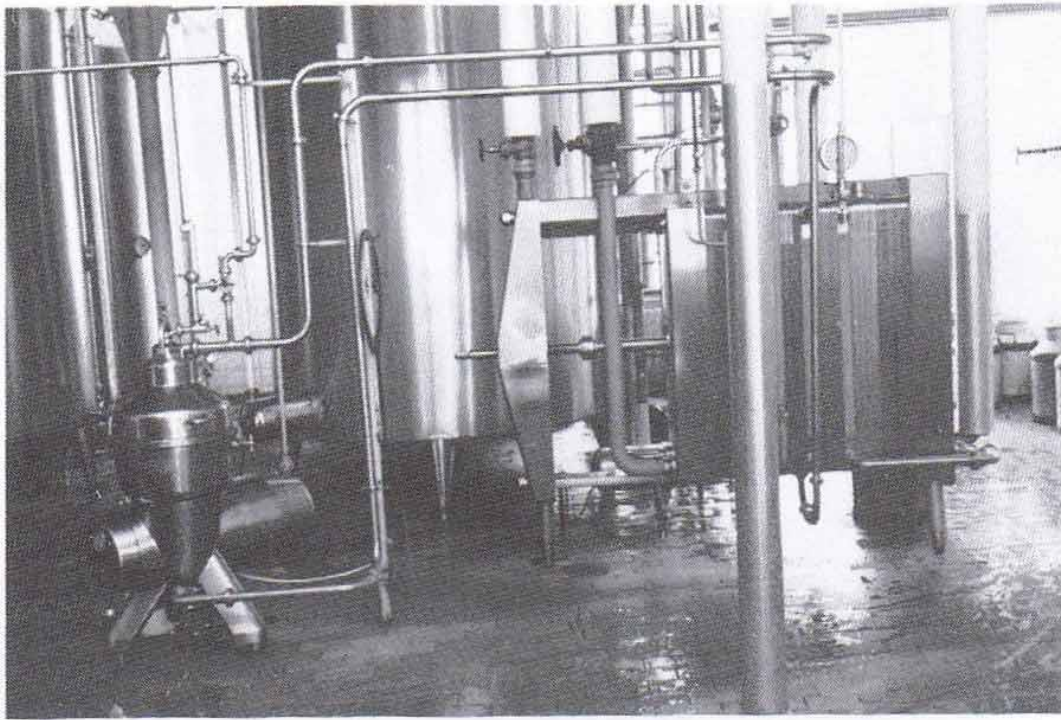
Centrifuge med perron og udvejningsvægte 1955.

af varm skummetmælks ringe holdbarhed, begyndte man at syrne og køle skummetmælken for at få et bedre produkt. Dengang blev al skummetmælken sendt tilbage til foderbrug. Efter krigen, hvor mælkeproducenterne er blevet større og

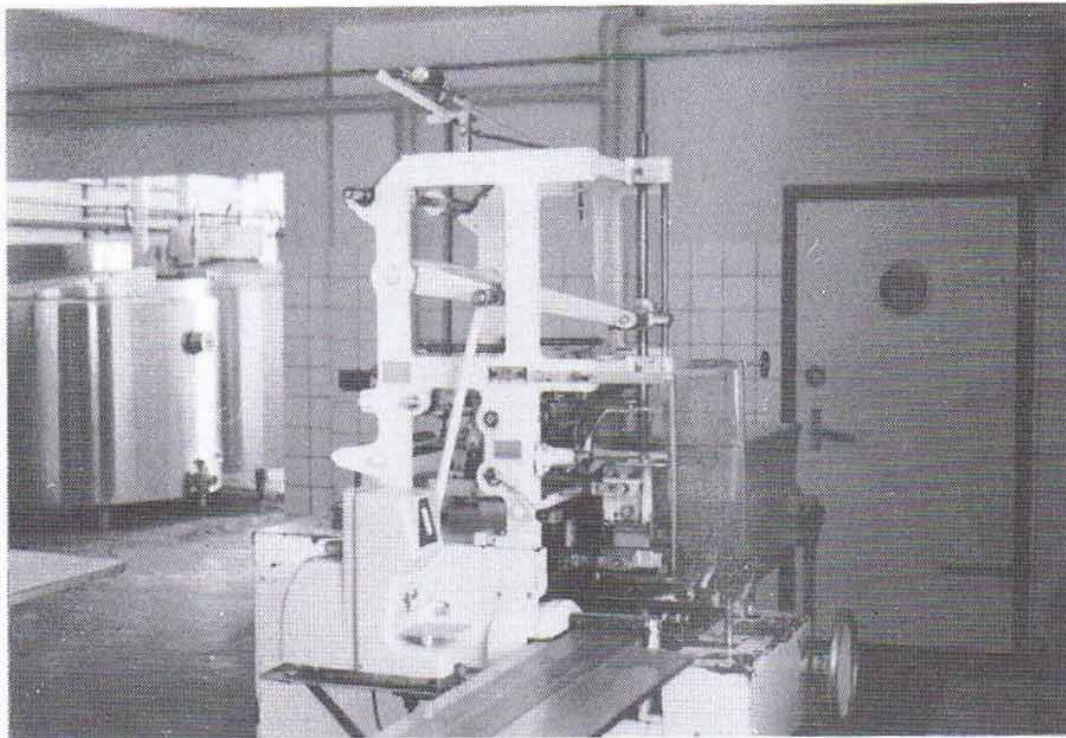
mere specialiserede, er returprocenten af foderskummetmælk blevet mindre. Skummetmælk, der ikke returneres til foder er i mange år blevet solgt til mælkekonservesindustrien.



*Indvejningsvæg
til spande
ca. 1940*

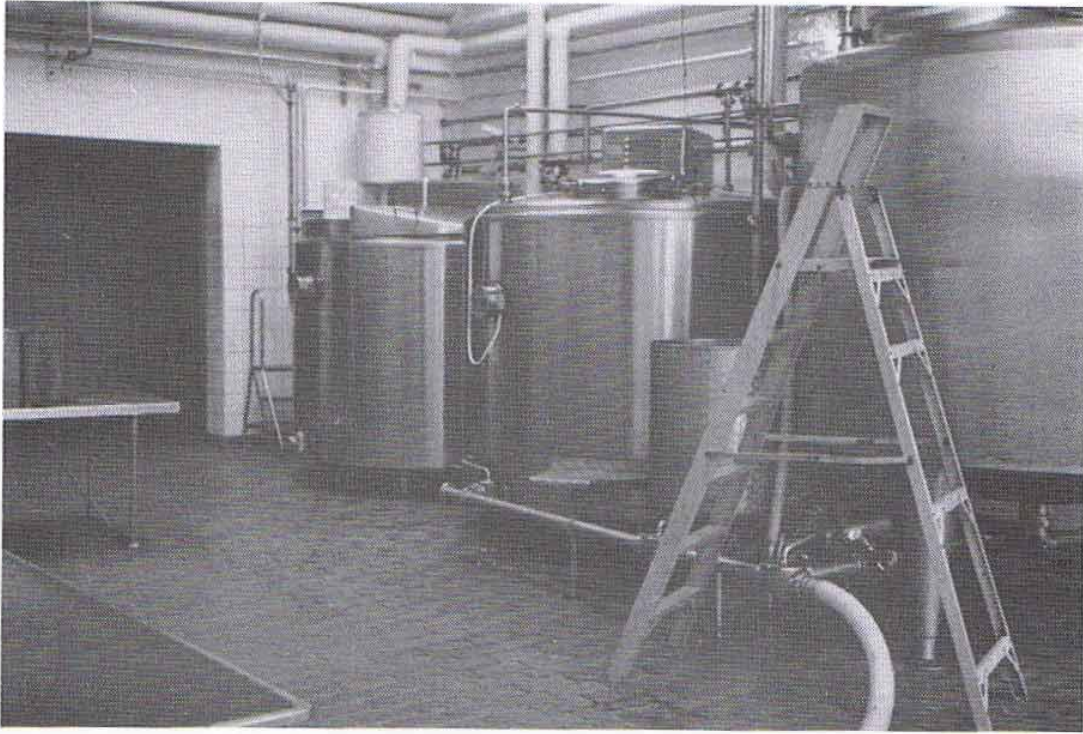


Centrifuge og sødmælkspasteur og skm.tanke 1975.

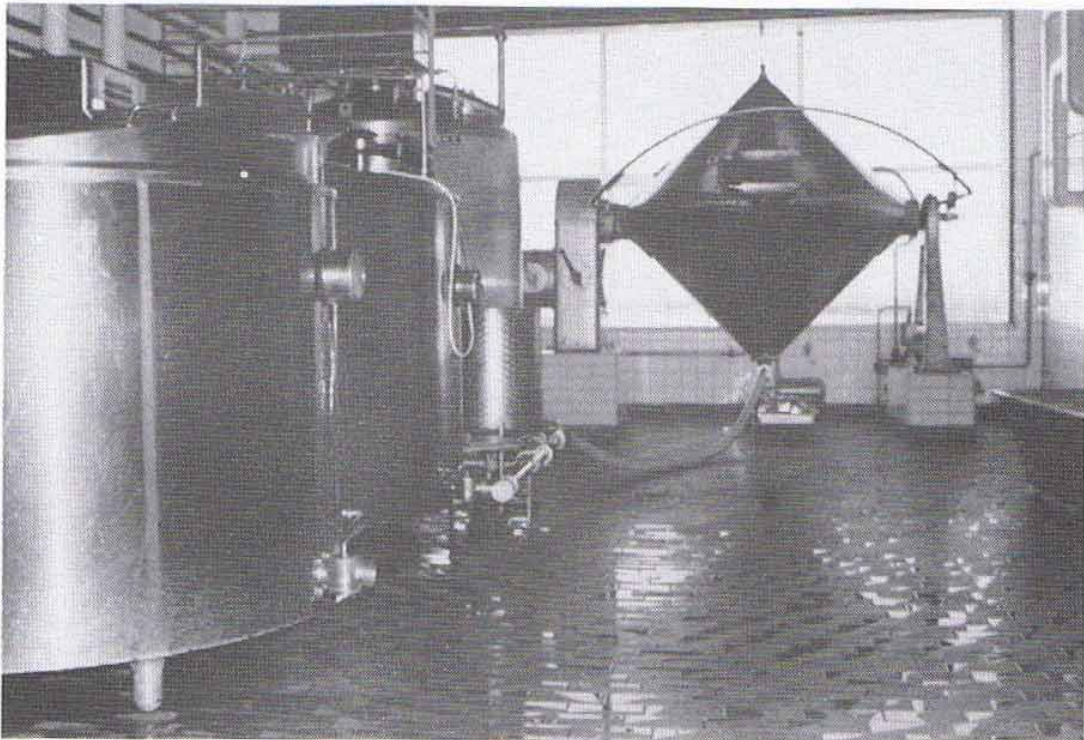


Smørpakkemaskine.

I 1963 fik mejeriet installeret automatisk smørpakkemaskine. Før den tid emballeredes smørret i trædritler, der eksporteredes til England. Hjemmesalget af smør blev dengang håndpakket. Efter at mejeriet fik smørpakkemaskine detailpakkedes al smørret. Fra begyndelsen af tresserne begyndte grænsehandelen at tage et stort opsving og de sidste 25 år er mejeriets smør hovedsagelig blevet afsat ved grænsen.



Flødesyrningstanke installeret 1975.



Smørkammer 1975.



Udsmykning af mælkevogn.



Mælkevogn 1955.

I 1965 begyndte mejeriet at indsamle sødmælken med tankvogn. Oprindeligt var det sådan, at landmændene selv leverede mælken til mejeriet. Dengang foregik transporten med hestetrukne trævogne, derefter med gummi-vogne trukket af traktor senere lastbiler og nu med tankvogn.



Mejeriets tankvogne 1975.



*Afgang til Esbjerg med smørdritler 1955.
Fra venstre ses: Laust Jepsen, Oluf Holm, Anton Poulsen,
Lynge Christensen, Niels Jensen og Benny.*



Trængsel ved perronen.

Efter indførelsen af tankvogne har mejeriet udvidet tankkapaciteten væsentlig med blandt andet 2 udendørs silotanke. - Mejeriets tankkapacitet er i dag på 160.000 liter.



Ankomst af mælkesilotank 1978.



Mejeriets tankvogne 1987.



Mejeriets varevogne 1987.

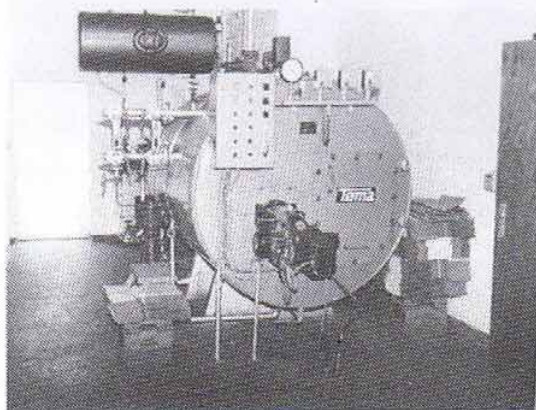


*Emils 50 års jubilæum.
I døren: Mogens, Benny og Emil Christensen.*

I 1976 blev mejeriets gamle kedel fornyet med en ny energibesparende fuldautomatisk rørkedel fra B&W energi i Tønder. Den gamle kedel var en Jepsen & Sohn fra Flensborg fra 1912. - Under krigen blev der fyret med træ, tørv og smuld og omkring 15 år efter krigen blev der fyret med halm.



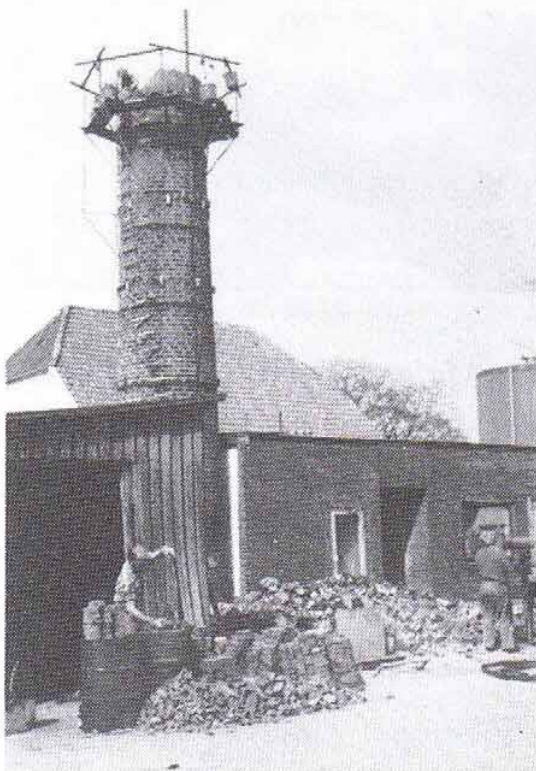
Ravsted Mejeri 1940.



Rørkedel fra 1976.



Inst. af en større smørkærne 1982.



Reparation af skorsten 1978.



Nedbrydning af skorsten efter lynnedslag.



I maj 1984 overtog vi Bolderslev Mejeri. Bolderslev Mejeri er ligeledes oprettet i 1887 og har således også i år været i drift i 100 år. - På Bolderslev Mejeri kører vi i dag en produktion af skorpefri oste til eksport samt Danbo oste til hjemmemarkedet. Der ostes af 8 mill. kg sødmælk om året.

Antallet af mælkeproducenter til Ravsted Mejeri har helt tilbage fra 1928 og til i dag ligget på omkring 100 til 110 leverandører. På grund af en stadig tilgang af nye leverandører, har det været muligt at holde leverandørantallet. I dag er der 112 mælkeproducenter, der leverer sødmælk til mejeriet. Ser man på mælkemængden, er den steget med ikke mindre end 8 gange pr. leverandør fra begyndelsen af tresserne og til i dag. Den gennemsnitlige mælkemængde pr. leverandør er i dag på 175.000 kg sødmælk årlig.

<i>udviklingen i mælkemængden</i>		<i>Udviklingen i mejeriantallet</i>			
ÅR	MILL.KG	ÅR	ANDELSM.	PRIVATM.	IALT
1881	1400	1882	1	ca. 500	ca. 500
1888	1700	1890	711	ca. 150	ca. 867
1903	2600	1900	885	ca. 260	ca. 1145
1914	3600	1910	1190	ca. 260	ca. 1450
1918	1800	1930	1388	297	1685
1920	2500	1940	1399	291	1690
1930	5000	1950	1326	245	1571
1940	4230	1960	1135	204	1339
1945	3795	1970	410	114	524
1950	4964	1980	147	61	208
1960	5023	1982	120	51	171
1970	4321	1983	91	48	139
1975	4628	1984	71	36	107
1985	4888	1985	57	29	86
		1986	45	27	72

Mejeriets årlige mælkeindvejning igennem årene:

MILL.KGSØDMÆLK	MILL.KGSØDMÆLK	MILL.KGSØDMÆLK	MILL.KGSØDMÆLK
1922 0,8	1949 2,3	1968 5,0	1980 14,0
1928 1,9	1955 2,5	1970 6,7	1981 16,0
1930 2,4	1960 2,5	1972 8,0	1982 17,5
1935 2,4	1962 3,4	1974 9,3	1984 18,0
1940 2,5	1965 4,1	1975 9,7	1986 19,0
1946 1,8	1967 4,2	1977 10,4	

1. april 1984 blev kvoteordningen for produktion af sødmælk indført, foreløbig for 5 år. Dette har bevirket en stilstand i stigningen af mælkeindgangen, men da mejeriet er nået op på en indgang på 19 mill. kg sødmælk om året, er der stadig basis for en fornuftig produktion på vore to mejerier og vi håber fremover at kunne være et alternativ til de store fusioner.

Bahnstation Rapstedt.

